

СОГЛАСОВАНО
с педагогическим советом
МАДОУ ЦРР д/с № 136
Протокол от 28.02.2025 г. № 3

УТВЕРЖДАЮ
заведующий МАДОУ ЦРР д/с № 136
А.В Тырчик
Приказ от 05.03.2025 № 18/1-о

ОТЧЁТ
о результатах самообследования МАДОУ ЦРР д/с № 136
за 2024 год

1. Аналитическая часть

1.1. Общие сведения о МАДОУ

<i>Наименование образовательной организации</i>	муниципальное автономное дошкольное образовательное учреждение города Калининграда центр развития ребёнка – детский сад № 136 (МАДОУ ЦРР д/с № 136)
<i>Адрес организации</i>	юридический адрес: г. Калининград, ул. У. Громовой, д. 67. корпус 1– ул. У. Громовой, д. 67 корпус 2 – ул. Н. Карамзина, д.11
<i>Телефон</i>	(4012) 72-50-55;
<i>Адрес электронной почты</i>	ds136@edu.klgd.ru
<i>Ф.И.О. заведующего, адрес электронной почты</i>	Тырчик Александра Викторовна ds136@edu.klgd.ru
<i>Учредитель</i>	городской округ «Город Калининград», функции и полномочия Учредителя Учреждения осуществляет комитет по образованию администрации городского округа «Город Калининград»
<i>Лицензия на образовательную деятельность</i>	№ Л035-01236-39/00227022 от 02 ноября 2015
<i>Дата создания</i>	15.07.1993 г.
<i>Режим работы</i>	5 дней в неделю, с понедельника по пятницу, кроме выходных и праздничных дней, с 7.00 час. до 19.00 час. Режим пребывания детей в МАДОУ – 12 часов.
<i>Взаимодействие с организациями-партнёрами, органами исполнительной власти</i>	<ul style="list-style-type: none">• МАУ города Калининграда «Учебно-методический образовательный центр»,• ГАУ КО ДПО Институт развития образования,• МАОУ СОШ № 56,• МАОУ СОШ № 6,• МАДОУ ЦРР д/с № 114,• МАУК «Калининградская ЦБС»

Детский сад расположен в жилом районе города, вдали от производственных предприятий. Размещается в двух зданиях, построенных по типовым проектам. Учреждение не имеет филиалов, представительств.

Основным видом деятельности МАДОУ является реализация образовательной программы дошкольного образования и адаптированных образовательных программ дошкольного образования. Кроме того, в учреждении реализуются программы дополнительного образования дошкольников.

В МАДОУ функционирует 16 групп общеразвивающей направленности, 1 группа компенсирующей направленности для детей с задержкой психического развития, 2 группы кратковременного пребывания. Работают 2 логопедических пункта и 1 консультационный пункт.

1.2. Система управления МАДОУ

Управление МАДОУ осуществляется в соответствии с Федеральным законом от 29 декабря 2012 г. № 273-ФЗ «Об образовании в Российской Федерации», Федеральным законом от 31 июля 2020 года № 304-ФЗ «О внесении изменений в Федеральный закон «Об образовании в Российской Федерации» по вопросам воспитания обучающихся», Федеральным законом от 03.11.2006 N 174-ФЗ «Об автономных учреждениях», иными законодательными актами РФ.

Управление МАДОУ строится на принципах единоначалия и коллегиальности.

Единоличным исполнительным органом МАДОУ является заведующий (в соответствии с уставом Учреждения, п. 4.2).

Коллегиальными органами управления в МАДОУ являются:

- общее собрание работников,
- наблюдательный совет,
- педагогический совет.

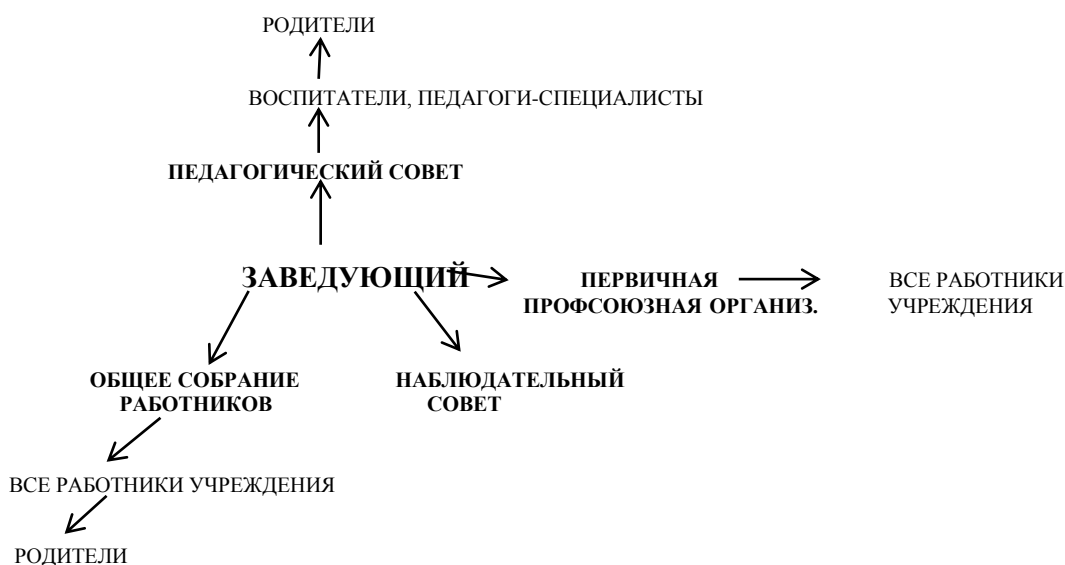
Функции органов управления

Таблица 1

Наименование органа управления	Функции органа управления
Заведующий	- осуществляет руководство деятельностью учреждения
Общее собрание работников	- разрабатывает и согласовывает локальные нормативные акты учреждения, затрагивающие права и законные интересы работников учреждения; - избирает представителей от работников в наблюдательный совет
Наблюдательный совет	- рассматривает предложения Учредителя или заведующего: о внесении изменений в устав учреждения, о реорганизации или ликвидации учреждения, об изъятии

	<p>имущества, закреплённого за учреждением на праве оперативного управления, о совершении сделок по распоряжению имуществом, которым, в соответствии с законодательством, не вправе распоряжаться самостоятельно, о совершении крупных сделок, о выборе кредитных организаций, в которых учреждение может открыть банковские счета;</p> <ul style="list-style-type: none"> - даёт положительное (отрицательное) заключение проекта плана финансово-хозяйственной деятельности МАДОУ; - одобряет положение о закупке в случае, если заказчиком выступает учреждение.
Педагогический совет	<ul style="list-style-type: none"> - обсуждает и проводит выбор учебных планов, программ, учебных пособий, форм, методов образовательного процесса и способов их реализации; - принимает решение о поощрении педагогов, вырабатывает общие подходы к созданию и реализации программы развития; - организует работу по повышению квалификации педагогических работников, развитию их творческой инициативы, распространению передового педагогического опыта; - согласовывает локальные акты, касающиеся образовательного процесса; - согласовывает дополнительные образовательные услуги.

Схема взаимодействия органов управления МАДОУ с работниками и родителями воспитанников



Кроме того, в МАДОУ имеется выборный орган – Совет родителей, а также групповые родительские комитеты. Они не являются коллегиальными органами управления, но созданы в целях учёта мнения родителей по вопросам управления учреждения и при принятии учреждением локальных нормативных актов, затрагивающих их права и законные интересы.

1.3. Количество, направленность и возрастной состав групп в МАДОУ в 2024 году

Таблица 2

<i>Группы</i>	<i>январь 2024 г. (2023-2024 уч. г.)</i>	<i>декабрь 2024 г. (2024-2025 уч. г.)</i>
- кол-во групп общеразвивающей направленности для детей раннего возраста (2-3 года)	<u>2 группы</u> «Кувшинки», «Незабудки»	<u>2 группы</u> «Кувшинки», «Незабудки»
- кол-во групп общеразвивающей направленности для детей 3-4 лет	<u>3 группы</u> «Пиончики», «Георгинчики», «Гвоздички»	<u>3 группы</u> «Пиончики», «Георгинчики», «Ландыши»,
- кол-во групп общеразвивающей направленности для детей 4-5 лет	<u>4 группы</u> «Ландыши», «Анютины глазки», «Фиалки», «Одуванчики»	<u>3 группы</u> «Розочки», «Васильки», «Гвоздички»
- кол-во групп общеразвивающей направленности для детей 5-6 лет	<u>4 группы</u> «Ромашки», «Маргаритки», «Тюльпанчики», «Подсолнушки»	<u>4 группы</u> «Колокольчики», «Фиалки», «Одуванчики», «Анютины глазки»
- кол-во групп общеразвивающей направленности для детей 6-7 лет	<u>3 группы</u> «Розочки», «Колокольчики»,	<u>4 группы</u> «Ромашки», «Маргаритки»,

	«Васильки»	«Тюльпанчики», «Подсолнушки»
- кол-во групп компенсирующей направленности для детей с ЗПР	<u>1 группа</u> «Подснежники»	<u>1 группа</u> «Подснежники»
- кол-во групп кратковременного пребывания	<u>2 группы</u> «Первоцветики», интегрированная группа КП	<u>2 группы</u> «Первоцветики», интегрированная группа КП

Численность обучающихся в МАДОУ в 2024 году

Таблица 3

	январь 2024 г. (2023-2024 уч. г.)	декабрь 2024 г. (2024-2025 уч. г.)
Всего	522 чел.	518 чел.
из них:		
- дети раннего возраста	73 чел.	59 чел.
- дети от 3 до 8 лет	449 чел.	459 чел.
Из общего количества детей:		
- дети групп полного дня	508 чел.	502 чел.
- дети групп КП	14 чел.	16 чел.
Из общего количества детей:		
- дети общеразвивающих групп	508 чел.	506 чел.
- дети группы компенсирующей направлен.	14 чел.	12 чел.
Из общего количества детей:		
- дети с ОВЗ	68 чел.	69 чел.
- дети-инвалиды	17 чел.	14 чел.
Из общего количества детей с ОВЗ:		
- дети с ТНР	54 чел.	57 чел.

Дети-инвалиды содержатся в группе компенсирующей направленности «Подснежники», а также в группах общеразвивающей направленности. В декабре 2024 года общее количество детей –инвалидов – 14 чел. Из них:

- в группе компенсирующей направленности «Подснежники» - 8 чел.,
- в группах общеразвивающей направленности – 6 чел.

1.4. Образовательная деятельность в МАДОУ в 2024 году

Учреждение реализует образовательную деятельность на дошкольном уровне общего образования. Форма обучения - очная. Нормативный срок обучения - 5 лет. Воспитание и образование ведутся на русском языке.

Образовательная деятельность в МАДОУ осуществляется в соответствии с нормативной базой:

- Федеральным законом от 29.12.2012 № 273-ФЗ «Об образовании в Российской Федерации» с изменениями и дополнениями,
- Федеральным законом от 31 июля 2020 года № 304-ФЗ «О внесении изменений в Федеральный закон «Об образовании в Российской Федерации» по вопросам воспитания обучающихся»,

- Приказом Министерства образования и науки Российской Федерации от 17 октября 2013 года № 1155 «Об утверждении Федерального государственного образовательного стандарта дошкольного образования»,
- Приказом Министерства просвещения Российской Федерации от 25 ноября 2022 года № 1028 «Об утверждении федеральной образовательной программы дошкольного образования»,
- Приказом Министерства просвещения Российской Федерации от 24 ноября 2022 года № 1022 «Об утверждении Федеральной адаптированной образовательной программы дошкольного образования для обучающихся с ограниченными возможностями здоровья»,
- СП 2.4.3648-20 «Санитарно-эпидемиологические требования к организациям воспитания и обучения, отдыха и оздоровления детей и молодежи»,
- СанПиН 1.2.3685-21 «Гигиенические нормативы и требования к обеспечению безопасности и (или) безвредности для человека факторов среды обитания».
- «Рекомендации по формированию инфраструктуры дошкольных образовательных организаций и комплектации учебно-методических материалов в целях реализации образовательных программ дошкольного образования (утв. Министерством просвещения РФ 26 декабря 2022 г.)

Образовательная деятельность ведется по образовательной программе дошкольного образования, которая составлена в соответствии с федеральным государственным образовательным стандартом дошкольного образования, федеральной образовательной программой дошкольного образования и с учётом санитарно-эпидемиологических правил и нормативов. Часть Программы, формируемая участниками образовательных отношений, представлена парциальной программой «Юный эколог» Николаевой С.Н. и примерной парциальной образовательной программой ДО «Экономическое воспитание дошкольников: формирование предпосылок финансовой грамотности» Шатовой А.Д., Аксеновой Ю.А., Давыдовой В.Е., Кириллова И.Л., Мищенко И.С.

Таблица 4

Оценка соответствия образовательной программы ДО МАДОУ ЦРР д/с № 136 требованиям ФГОС ДО и ФОП ДО

<i>Показатели соответствия ОП ДОУ требованиям ФГОС ДО</i>	<i>Критерии оценки соответствия ООП ДОУ требованиям ФГОС ДО</i>	<i>Фактические</i>
Соответствие структуры образовательной программы ДО требованиям ФГОС ДО и ФОП ДО	наличие обязательной части образовательной программы ДО и части, формируемой участниками образовательных отношений во всех разделах образовательной программы: в целевом, содержательном и организационном разделе	да
Учет возрастных и индивидуальных особенностей обучающихся	соответствие целевого, содержательного и организационного разделов образовательной программы ДО возрастным и индивидуальным особенностям дошкольников	да
Учет спроса на образовательные услуги со стороны родителей	целевая направленность, содержательный и организационный разделы образовательной программы ДО в части, формируемой участниками образовательных отношений, разработаны в соответствии с изучением спроса родителей	да

	целевая направленность, содержательный и организационный компонент образовательной программы ДО в части, формируемой участниками образовательных отношений, разработаны в соответствии со спецификой национальных, социокультурных и иных условий, в которых осуществляется образовательная деятельность	да
Учет потребностей и возможностей всех участников образовательных отношений в процессе определения цели, содержания и организационных форм работы	целевая направленность, содержательный и организационный компонент образовательной программы ДО разработаны на основе учета потребностей и возможностей всех участников образовательных отношений	да
<p>Вывод: Образовательная программа ДО МАДОУ ЦРР д/с № 136 по структуре, учёту возрастных и индивидуальных особенностей обучающихся, учёту спроса на образовательные услуги, учёту потребностей и возможностей всех участников образовательных отношений соответствует требованиям ФГОС ДО и ФОП ДО.</p>		

В МАДОУ разработаны и реализуются адаптированные образовательные программы дошкольного образования для отдельных категорий обучающихся с ОВЗ: для детей с задержкой психического развития, для детей с умственной отсталостью, для детей с расстройством аутистического спектра, для детей с тяжёлыми нарушениями речи.

Воспитательная работа в МАДОУ строится в соответствии с Федеральным законом от 31 июля 2020 года № 304-ФЗ «О внесении изменений в Федеральный закон «Об образовании в Российской Федерации» по вопросам воспитания обучающихся» и Приказом Министерства просвещения Российской Федерации «Об утверждении федеральной образовательной программы дошкольного образования» от 25 ноября 2022 года № 1028.

В соответствии с данными документами, МАДОУ реализует рабочую программу воспитания и календарный план воспитательной работы, которые являются частью образовательных программ. Содержание рабочей программы основано на воплощении национального воспитательного идеала, который понимается как высшая цель образования, нравственное (идеальное) представление о человеке. Программа воспитания предусматривает приобщение детей к традиционным ценностям российского общества – жизнь, достоинство, права и свободы человека, патриотизм, гражданственность, служение Отечеству и ответственность за его судьбу, высокие нравственные идеалы, крепкая семья, созидательный труд, приоритет духовного над материальным, гуманизм, милосердие, справедливость, коллективизм, взаимопомощь и взаимоуважение, историческая память и преемственность поколений, единство народов России.

Воспитательная работа планируется по следующим направлениям: патриотическое, духовно-нравственное, познавательное, физическое и оздоровительное, трудовое, эстетическое. Имеется календарный план воспитательной работы.

В Программе описываются психолого-педагогические условия её реализации, особенности организации развивающей предметно-пространственной среды,

материально-техническое обеспечение, режим и распорядок дня, особенности традиционных событий, праздников, мероприятий, учебный план, календарный учебный график.

Содержание воспитательной работы реализуется в ходе освоения обучающимися всех образовательных областей, обозначенных во ФГОС ДО: социально-коммуникативное развитие; познавательное развитие; речевое развитие; художественно-эстетическое развитие; физическое развитие. Таким образом, воспитание и обучение объединяются в целостный образовательный процесс на основе духовно-нравственных и социокультурных ценностей, принятых в обществе правил и норм поведения в интересах человека, семьи, общества. В ходе реализации рабочей программы воспитания у дошкольников формируются такие базовые духовно-нравственные ценности, как ценность Родины и природы, ценность человека, семьи, дружбы, сотрудничества, ценность знания, ценность здоровья, ценность труда, ценность культуры и красоты.

В календарном плане воспитательной работы особое место отводится Плану работы по патриотическому воспитанию дошкольников. В нём аккумулируются все мероприятия по формированию у дошкольников 2-7 лет патриотических чувств: экскурсии в мини-музей «Наша история», долгосрочный детско-родительский проект «Кёнигсберг – Калининград. Мой город вчера и сегодня», мероприятия, посвящённые Дню Конституции и другим Государственным праздникам, тематические беседы о Героях России, известных композиторах, писателях, учёных и другие тематические мероприятия.

Кроме того, в календарном плане нашли отражение мероприятия, приуроченные к Году семьи, объявленному в России в 2024 году – мероприятия, объединённые целью сохранения и укрепления традиционных российских духовно-нравственных ценностей.

В соответствии с рабочей программой воспитания и календарным планом воспитательной работы, в МАДОУ проводятся разнообразные мероприятия по всем направлениям воспитания дошкольников. Среди наиболее результативных и интересных в 2024 году следует отметить следующие:

- встреча дошкольников с участником СВО;
- празднование Дня Победы;
- возложение цветов к памятнику павшим воинам на улице Киевской;
- конкурс чтецов «Россия – Родина моя», приуроченный к Дню России;
- благотворительный концерт и благотворительная ярмарка в рамках благотворительного марафона «Ты нам нужен»;
- акции «Мамина сказка», «Письмо маме», «Письмо ветерану»;
- утренники и праздники, посвящённые Новому Году, 8 Марта, Дню выпуска в школу;
- участие во Всероссийских уроках «Эколята – молодые защитники природы».

Большинство родителей, как следует из результатов их опроса в мае 2024 года, выражают удовлетворённость воспитательным процессом в МАДОУ - 98,8%.

В МАДОУ осуществляется **дополнительная образовательная деятельность**. Её цель - удовлетворение образовательных потребностей воспитанников и их родителей. Программы дополнительного образования реализуются в соответствии с приказом Министерства просвещения РФ от 27 июля 2022 г. N 629 «Об

утверждении Порядка организации и осуществления образовательной деятельности по дополнительным общеобразовательным программам».

На основании приказа Министерства просвещения Российской Федерации от 03.09.2019 № 467 «Об утверждении Целевой модели развития региональных систем дополнительного образования детей», в МАДОУ осуществляется персонифицированный учет дошкольников, обучающихся по программам дополнительного образования. Данный учёт реализуется посредством оформления детям в возрасте от пяти лет сертификатов. В январе 2024 года в навигаторе ПФДО зарегистрированы 98 сертификатов воспитанников, большая часть которых - выпускники детского сада – в июне-августе 2024 года ушли из ДОУ. В декабре 2024 года сертификаты ПФДО оформлены у 146 воспитанников пяти лет и старше. Однако, зачислено на платформе ПФДО только 97 сертификатов, так как именно они были «привязаны» к программам дополнительного образования.

Дополнительная образовательная деятельность в ДОО в 2024 году осуществляется по программам пяти направленностей: социально-гуманитарной, художественной, технической, естественнонаучной, физкультурно-спортивной. Всего реализуется 18 дополнительных образовательных программ.

Таблица 5

Карта
оценки дополнительных общеобразовательных общеразвивающих программ,
реализуемых в МАДОУ

Направленность программ	январь 2024 г. (2023-2024 уч. г.)		декабрь 2024 г. (2024-2025 уч. г.)	
	к-во программ	перечень программ	к-во программ	перечень программ
<i>социально-гуманитарной направленности</i>	6 прогр.	«Математические ступеньки» «По дороге к азбуке» «Речевичок» «Эрудит» «Кубики Зайцева» «Ментальная арифметика»	7 прогр.	«Математические ступеньки» «По дороге к азбуке» «Речевичок» «Эрудит» «Кубики Зайцева» «Ментальная арифметика» «Лингва»
<i>художественной направленности</i>	4 прогр.	«Хрустальный голосок» «Весёлые краски» «Радуга» «Волшебный сундучок»	6 прогр.	«Хрустальный голосок» «Весёлые краски» «Волшебный сундучок» «Ладушки» «Ритмика» «Умелые ручки»
<i>физкультурно-спортивной направленности</i>	-	-	1 прогр.	«Здоровячок»
<i>естественнонаучной направленности</i>	2 прогр.	«Юный исследователь» «Экологическое воспитание дошкольника»	1 прогр.	«Экологическое воспитание дошкольника»
<i>технической направленности</i>	1 прогр.	«Робототехника»	3 прогр.	«Робототехника» «Робомышь»

				«Первые шаги в мультипликации»
ВСЕГО	13 прогр.		18 прогр.	

Таким образом, количество дополнительных программ в 2024 году, по сравнению с 2023 годом, увеличилось на 5 программ. Кроме того, к четырём направленностям дополнительных программ, реализованных в 2023 году, добавилась физкультурно-спортивная направленность в 2024 году.

Все дополнительные программы для дошкольников 5 лет и старше в 2024 году прошли модерацию в Региональном модельном центре дополнительного образования детей Калининградской области. Кроме того, в 2024 году прошла сертификацию программа «Первые шаги в мультипликации» (на 2 месяца обучения), для обучения дошкольников по социальным сертификатам.

По дополнительным общеобразовательным общеразвивающим программам занималось определённое количество обучающихся двух лет и старше:

Таблица 6

Карта

оценки количественного состава обучающихся по дополнительным общеобразовательным общеразвивающим программам, реализуемым в МАДОУ

<i>Направленность дополнительных общеобразовательных общеразвивающих программ</i>	<i>Количество обучающихся, занимающихся по дополнительным общеобразовательным общеразвивающим программам (чел.)</i>	
	<i>январь 2024 г.</i>	<i>декабрь 2024 г.</i>
<i>Программы социально-гуманитарной направленности</i>	223 чел.	234 чел.
<i>Программы художественной направленности</i>	90 чел.	111 чел.
<i>Программы физкультурно-спортивной направленности</i>	-	21 чел.
<i>Программы естественнонаучной направленности</i>	14 чел.	29 чел.
<i>Программы технической направленности</i>	59 чел.	83 чел.
Итого	386 чел.	478 чел.

Таким образом, в 2024 году общее количество детей, получающих дополнительные услуги, в конце календарного года выросло на 24%, по сравнению с началом года. Положительная динамика наблюдается в программах всех направленностей за счёт появления новых программ дополнительного образования, а также за счёт увеличения количества занимающихся детей.

1.5. Внутренняя система оценки качества образования

Внутренняя оценка качества образования в детском саду отслеживается по определённым показателям, утверждённым Положением о внутренней системе оценки качества образования в муниципальном автономном дошкольном образовательном учреждении города Калининграда центре развития ребенка –

детском саду № 136: кадровое обеспечение, психолого-педагогическое обеспечение, материально-техническое обеспечение предметно-пространственная среда и др.

1.5.1. Кадровое обеспечение образовательной деятельности

Таблица 7

Карта оценки кадрового обеспечения образовательной деятельности

<i>Показатели оценки</i>	<i>Критерии оценки</i>	<i>Фактические данные</i>
Уровень образования педагогических работников	Доля педагогических работников, имеющих высшее образование	66,7 %
	Доля педагогических работников, имеющих высшее образование педагогической направленности (соответствие профиля образования)	52,7%
	Доля педагогических работников, имеющих среднее профессиональное образование	33,3 %
	Доля педагогических работников, имеющих среднее профессиональное образование педагогической направленности (соответствие профиля образования)	30,6%
Квалификация педагогических работников	Соответствие квалификации педагогических работников требованиям, установленным в Едином квалификационном справочнике должностей руководителей, специалистов и служащих, профессиональным стандартам	100,00 %
	Доля педагогических работников, прошедших аттестацию на соответствие занимаемой должности.	41,7 %
	Доля педагогических работников, которым по результатам аттестации присвоена высшая квалификационная категория.	41,7 %
	Доля педагогических работников, которым по результатам аттестации присвоена первая квалификационная категория.	16,6 %
	Доля работников, прошедших за последние 3 года повышение квалификации /профессиональную переподготовку по профилю педагогической деятельности осуществляемой в образовательной организации, в общей численности педагогических работников.	100 %
	Соответствие должностей педагогических работников содержанию ОП ДО	Да
Должностной состав реализации ОП ДО	Профильная направленность квалификации педагогических работников в соответствии с занимаемой должностью	Да
	В штате ДОУ предусмотрена должность музыкального руководителя	Да
	В штате ДОУ предусмотрена должность инструктора по физической культуре	Да
	В штате ДОУ предусмотрена должность учителя-логопеда	Да

	В штате ДОУ предусмотрена должность учителя-дефектолога	Да
	В штате ДОУ предусмотрена должность педагога-психолога	Да
Количественный состав реализации ОП ДО	Отсутствие вакансий	Да
Компетенции педагогических работников	• способность педагогических работников обеспечивать эмоциональное благополучие детей;	Да
	• способность педагогических работников обеспечивать поддержку индивидуальности и инициативы детей;	Да
	• способность педагогических работников устанавливать правила взаимодействия в разных ситуациях;	Да
	• способность педагогических работников к построению вариативного образования, ориентированного на индивидуальные особенности развития детей;	Да
	• способность педагогических работников к конструктивному взаимодействию с родителями воспитанников	Да
Стабильность и динамичность коллектива педагогических работников, кадровый потенциал	Доля педагогических работников в общей численности педагогических работников, педагогический стаж работы которых составляет до 5 лет	13,9%
	Доля педагогических работников в общей численности педагогических работников, педагогический стаж работы которых составляет от 5 до 10 лет	19,4%
	Доля педагогических работников в общей численности педагогических работников, педагогический стаж работы которых составляет свыше 20 лет	27,8%
	Доля педагогических работников в общей численности педагогических работников в возрасте до 30 лет	5,6%
	Доля педагогических работников в общей численности педагогических работников в возрасте от 55 лет	22,2%

В МАДОУ ЦРР д/с № 136 укомплектовано педагогическими кадрами на 100%. В отчётный период в учреждении работало 36 педагогических работников. Из них 27 воспитателей, 1 старший воспитатель, 8 педагогов-специалистов. Большинство из них имеет высшее и среднее педагогическое образование.

Педагоги детского сада совершенствуют педагогическое мастерство путём самообразования и на курсах повышения квалификации. Один раз в три года каждый педагог проходит плановые предметные курсы повышения квалификации. В 2024 году в ГАУ КО ДПО «Институт развития образования» на таких курсах обучалось 14 педагогов. Кроме того, все педагоги детского сада прошли обучение по здоровому питанию.

В 2024 году педагоги МАДОУ, как и в предыдущие годы, проходили аттестацию на подтверждение или повышение квалификационной категории:

- на высшую категорию – 2 педагога (воспитатели Токарева О.Н., Шимановская Д.А.)
- на первую квалификационную категорию – 1 педагог (воспитатель Назаренко О.А.)
- на соответствие занимаемой должности – 9 педагогов (музыкальный руководитель Мельникова Г.Х, инструкторы по физической культуре Зинина А.А. и Шарлаева Ю.С., воспитатели Воднева Л.В., Левчук О.В., Лесовая И.И., Литвайтене Е.Н., Панкова Е.А., Пугачева В.А.)

В МАДОУ организовано наставничество. Педагоги-наставники Колбасина М.П., Бруховецкая Ю.Н. помогают начинающим и малоопытным педагогам Водневой Л.В., Зининой А.А., Лесовой И.Н. овладевать педагогическим мастерством, развивать профессиональные и личностные качества, коммуникативные умения. В процессе такого взаимодействия также укрепляются дружеские связи между коллегами. Кроме того, у воспитателя Токаревой О.Н. в феврале-марте 2024 года проходила педагогическую практику учащаяся Черняховского педколледжа Позднякова В.В., наша бывшая выпускница.

Педагоги и сотрудники детского сада имеют награды:

- нагрудный знак «Почётный работник общего образования РФ» - 2 человека,
- звание «Ветеран труда» в Калининградской области – 5 человек,
- Почётные грамоты Министерства просвещения РФ - 8 человек.

В 2024 году воспитатель Н.И. Гизбрехт получила Благодарность от Государственной Думы РФ.

Таким образом, уровень образования, уровень квалификации и педагогический стаж педагогов обеспечивают качественную образовательную деятельность в ДОУ. Вместе с тем, имеется значительный потенциал для повышения квалификации педагогических работников - достаточное количество педагогов, имеющих соответствие занимаемой должности, которые могут получить первую квалификационную категорию.

Должностной состав ДОУ способствует реализации содержания образовательной программы дошкольного образования. Однако, исходя из особенностей образовательного процесса в группе компенсирующей направленности, необходимо рассмотреть возможность включения в штатное расписание должности «тьютор» («ассистент») для реализации адаптированных программ.

1.5.2. Психолого-педагогическое обеспечение образовательной деятельности

Таблица 8

Карта оценки психолого-педагогического обеспечения образовательной деятельности

(«0» - «нет», «1» - «скорее нет, чем да», «2» - «скорее да, чем нет», «3» - «да») по каждому показателю)

<i>№ п/п</i>	<i>Критерии оценки</i>	<i>Балл</i>
1.	Доброжелательный настрой педагога по отношению к детям.	3

2.	Детям объясняются требования и суждения об их деятельности.	3
3.	Ребёнок не оценивается в целом («хороший» или «плохой»), а даётся дифференцированная оценка его действий и поступков («у тебя не получилось ...»).	3
4.	Оценка деятельности ребёнка начинается с указания на положительные стороны деятельности/поведения, далее объясняется, почему что-либо не получилось, оказывается помощь, выражается уверенность, что в последующем обязательно получится.	3
5.	Ребёнок не сравнивается со сверстниками.	3
6.	Не выражается разочарование в том, что у ребёнка не получилось что-либо.	3
7.	При оценке деятельности учитывается положение ребёнка в группе сверстников.	2
8.	Отсутствуют физические наказания, угрозы, повышенный тон голоса педагога	2
9.	Время выполнения режимных моментов носит ориентировочный характер и не является основным регулятором жизни.	3
10.	Педагоги не допускают поспешность и эмоциональное насилие при выполнении моментов жизнеобеспечения.	2
11.	Организуются все виды деятельности, соответствующие возрасту детей, указанные в ФГОС ДО, ФОП ДО.	3
12.	Организуется неформальное общение детей с воспитателем и друг с другом.	3
13.	Создаются условия для развития самостоятельной, творческой игры ребенка: организуется место, выделяется время, осуществляется педагогическое сопровождение.	3
14.	При проведении образовательной деятельности игра используется как основа для решения задач развития детей.	3
15.	Интересы детей учитываются при проектировании образовательного процесса – определении содержания, выборе форм и методов.	3
16.	Предлагаются задания, предполагающие несколько вариантов выполнения и ответов.	2
17.	Используются формы работы с детьми, предусматривающие самостоятельный выбор ребёнком деятельности, материалов и участников.	2
18.	Для оказания помощи детям используются косвенные способы оказания помощи (не указания, а советы, наводящие вопросы).	3
19.	Педагог выступает в роли старшего друга, наставника, организатора, помощника.	2
20.	Осуществляется поддержка детской активности, самостоятельности и инициативы.	3
21.	Детям оказывается помощь в реализации их замысла выбранными ими способами.	3
22.	Поощряется диалогическое общение, выслушиваются все высказывания детей.	3
23.	Дети мотивируются к выдвижению, обоснованию и проверке собственных гипотез.	2
24.	Формируется обучающее детское сообщество, в котором каждый ребенок может выступить в роли передающего опыт другим детям.	2

25.	Поддерживается положительное, доброжелательное отношение детей друг к другу (в том числе к детям, принадлежащим к разным национально-культурным, религиозным общностям и социальным слоям, а также имеющим различные (ограниченные) возможности здоровья).	2
26.	Формируется умение разрешать конфликты	3
27.	Действует система информирования родителей (законных представителей) об образовательной программе ДОУ, о ходе и результатах её реализации.	3
28.	Осуществляется повышение компетентности родителей (законных представителей) в вопросах образования детей, охраны и укрепления их здоровья, развития их индивидуальных способностей на основе выявления и учёта образовательных запросов воспитывающих детей близких взрослых.	3
29.	Используются формы работы с родителями (законными представителями) детей, предполагающие обсуждение вопросов, связанных с реализацией образовательной Программы.	3
30.	Родители вовлекаются непосредственно в образовательную деятельность образовательной организации (детско-взрослые проекты, экскурсии и др.).	3
31.	Увеличивается количество совместных партнёрских дел по инициативе самих родителей.	3
32.	Исследуются особенности индивидуального развития отдельных детей; полученные данные используются для индивидуализации образования.	3
33.	Проводится обобщение данных об индивидуальном развитии детей для оптимизации работы с группой.	2
34.	Используются такие методы педагогической диагностики, как наблюдение, анализ продуктов детской деятельности, беседа.	3
35.	Планирование в группе детей раннего и/или дошкольного возраста осуществляется в соответствии с ФГОС ДО образовательной программой.	3
36.	Предельная наполняемость групп соответствует СанПиН	3
37.	Объём образовательной нагрузки соответствует СанПиН	3

Психолого-педагогические условия, созданные в ДОУ для развития и обучения дошкольников, положительно влияют нахождение адаптационного периода детьми-новичками.

Таблица 9

Год	2023 год		2024 год	
	количество	%	количество	%
Всего обучающихся прошло адаптационный период	72 чел.		68 чел.	
Уровень адаптации	количество	%	количество	%
Лёгкая адаптация	43 чел.	59,7%	40 чел.	58,8%
Средняя адаптация	29 чел.	40,3%	28 чел.	41,2%
Тяжёлая адаптация	0	0	0	0
Дезадаптация	0	0	0	0

Результаты течения адаптации свидетельствуют об успешном психолого-педагогическом сопровождении детей раннего возраста. Благодаря

скоординированным усилиям педагогического коллектива детского сада адаптация детей ежегодно проходит благополучно.

Таким образом, в МАДОУ ЦРР д/с № 136 создаются условия для психолого-педагогического обеспечения образовательной деятельности: доброжелательный настрой педагога по отношению к детям, объяснение требований и суждений об их деятельности, недопустимость сравнения ребёнка со сверстниками, формирование обучающего детского сообщества, поддержка положительного, доброжелательного отношения детей друг к другу, повышение компетентности родителей и т. д. Всё это способствует повышению качества образования в ДОУ.

1.5.3. Материально-техническая база

В ДОУ имеется достаточно помещений для организации образовательной деятельности дошкольников. Их общая площадь в расчёте на одного воспитанника составляет 2,3 кв. м. Все помещения доступны для инвалидов и лиц с ОВЗ.

Функционируют 1 физкультурный и 2 музыкальных зала, изостудия, игротека, кабинеты педагога-психолога, учителя-дефектолога учителей-логопедов, мини-музей «Наша история», зелёная зона.

На улице находятся крытые веранды для каждой группы, спортивная площадка, участки с игровым оборудованием. Они обеспечивают физическую активность и разнообразную игровую деятельность воспитанников на прогулке. Безопасны для детей.

МАДОУ оснащено средствами обучения и воспитания, в том числе техническими (музыкальные центры, магнитофоны, ноутбуки, телевизоры, пр.); игровым, спортивным, оздоровительным оборудованием; физкультурным инвентарём; расходными материалами. Всё это обеспечивает двигательную, игровую, познавательную, исследовательскую и творческую активность воспитанников, их эмоциональное благополучие и возможность самовыражения.

Оборудование отвечает санитарно-эпидемиологическим нормам, гигиеническим, педагогическим и эстетическим требованиям. Оно доступно для инвалидов и лиц с ОВЗ.

В группах, в соответствии с возрастом детей, подобрано оборудование для образовательной деятельности: раздаточный материал по элементарной математике, тематические наборы предметных карточек и сюжетных картин, строительные наборы, леги-конструкторы, муляжи овощей и фруктов, настольно-печатные игры, расходные материалы для изобразительной деятельности, рабочие тетради по экологии, математике, развитию речи, подготовке к освоению грамоты. Есть раздаточный и демонстрационный материал (плакаты, портреты писателей, художников, композиторов, космонавтов, репродукции картин, иллюстрации к произведениям детской литературы, пр.), аудиосредства, проекционные материалы (видеофильмы, слайды, тематические мультимедийные презентации, комплекты CD-дисков с музыкальными произведениями и т.п.). Методическая литература, пособия, картотеки в каждой группе подобраны в соответствии с образовательной программой ДО и ФГОС ДО.

Для игровой деятельности в каждой группе созданы игровые уголки с игровыми модулями для девочек и мальчиков: «Кухня», «Салон красоты», «Аптека», «Автомастерская», «Автогородок» и т. д., а также с наборами детских

игрушек и атрибутов для сюжетно-ролевых игр: куклами, автомобилями, игрушками-персонажами, наборами игрушечной посуды, игрушечной мебелью и пр.

Для организации трудовой деятельности имеются инструменты: детские грабельки, лопатки, леечки, природный и бросовый материал. Для двигательной деятельности - серсо, кегли, мячи, обручи, скакалки и др. Для художественной и творческой деятельности – карандаши, краски, бумага, ножницы, трафареты, альбомы для разукрашивания, образцы художественных произведений разных жанров, природный материал. Для экспериментальной деятельности – образцы разных материалов, наборы для опытов, весы, увеличительные стёкла и пр.

Таблица 10

Карта
оценки материально-технической базы МАДОУ ЦРР д/с № 136

<i>Показатели</i>	<i>Критерии оценки</i>	<i>Фактические данные</i>
Средства обучения и воспитания детей	соответствие средств обучения и воспитания возрастным и индивидуальным особенностям развития детей	соответствует
Учебно-методическое обеспечение образовательной программы ДО	обеспеченность образовательной программы ДО учебно-методическими комплектами, оборудованием, специальным оснащением	80% обеспеченности
Материально-техническое обеспечение образовательной программы ДО	соответствие материально-технических условий требованиям пожарной безопасности	соответствует
	соответствие материально-технических условий требованиям СанПиН	соответствует
Развивающая предметно-пространственная среда	соответствие предметно-пространственной среды требованиям ФГОС ДО и ФОП ДО	соответствует

Таким образом, материально-техническая база МАДОУ находится в удовлетворительном состоянии и способствует реализации образовательной программы дошкольного образования ДОУ. В последующий период необходимо обновление детской мебели (стулья), дооснащение игровых площадок, реконструкция спортивной площадки, совершенствование информационно-технического оснащения (приобретение технических средств обучения (компьютеры, множительная техника).

1.5.4. Предметно-пространственная среда, способствующая достижению качества образования

Таблица № 11

Карта
оценки развивающей предметно-пространственной среды ДОУ
(«0» - «нет», «1» - «скорее нет, чем да», «2» - «скорее да, чем нет», «3» - «да»)

по каждому показателю.

<i>№ n/n</i>	<i>Критерии оценки</i>	<i>Балл</i>
------------------	------------------------	-------------

1.	Обеспечивает максимальную реализацию образовательного потенциала пространства Учреждения (холлы, коридоры, рекреации, участок и пр. максимально используются для размещения детских уголков, зон отдыха, организации и выставки продуктов деятельности и исследовательской активности детей).	2
2.	Учитывает возрастные возможности детей (игрушки и оборудование подбираются в соответствии с возрастом детей, их набор ежегодно изменяется перед переходом детей в следующую возрастную группу)	3
3.	Учитывает национально-культурные условия, в которых осуществляется образовательная деятельность	3
4.	Учитывает климатические условия, в которых осуществляется образовательная деятельность	3
5.	Создаёт возможность общения, совместной деятельности детей (в том числе детей разного возраста) и взрослых	3
6.	Включает пространство для индивидуальных занятий взрослого с детьми	2
7.	Даёт возможность для уединения (личное пространство)	2
8.	Включает свободный сегмент пространства (незаполненное пространство) для свободной двигательной активности детей	3
9.	Обеспечивает индивидуальный подход в организации РППС (размещаются детские работы, организуются персональные выставки и т.п.)	3
10.	Отражает тематику образовательных мероприятий в рамках освоения конкретного содержания образовательных областей	2
11.	Стимулирует и отражает участие родителей воспитанников в непосредственно образовательной деятельности	3
12.	Учитывает особенности развития и специфические образовательные потребности детей с ОВЗ (при наличии в группе детей с ОВЗ)	3
13.	Соответствует требованиям к дошкольным образовательным организациям и группам для детей с ограниченными возможностями здоровья (при наличии в группе детей с ОВЗ)	2
14.	Создаёт необходимые условия для организации коррекционной работы и/или инклюзивного образования детей с ограниченными возможностями здоровья в соответствии с перечнем и планом реализации индивидуально ориентированных коррекционных мероприятий, обеспечивающих удовлетворение особых образовательных потребностей детей с ОВЗ (при наличии в группе детей с ОВЗ)	2
Насыщенность среды (наличие игрушек, оборудования и инвентаря):		
15.	Соответствует требованиям образовательных программ, реализуемых в Учреждении	3
16.	Обеспечивает игровую деятельность всех воспитанников	3
17.	Обеспечивает познавательную и исследовательскую активность всех воспитанников, экспериментирование с доступными детям материалами (в том числе с песком и водой)	2
18.	Обеспечивает творческую активность всех воспитанников в конструктивной, изобразительной, музыкальной деятельности	3

19.	Обеспечивает двигательную активность, в том числе развитие крупной и мелкой моторики, участие детей в подвижных играх и соревнованиях	3
20.	Обеспечивает организацию элементарного бытового труда	3
21.	Включает продукты индивидуальной детской деятельности	3
22.	Включает продукты совместной деятельности детей и педагогов, детей и родителей, детей, педагогов и родителей	3
23.	Все элементы РППС имеют единый эстетический стиль для обеспечения комфортной и уютной обстановки для детей	3
Трансформируемость среды		
24.	Наличие не крупных передвижных ширм или стенок, различного игрового оборудования, символов и знаков и пр. для зонирования	2
25.	Наличие возможности оперативного изменения содержания предметно-пространственной среды (или её местоположения) в здании и на участке в зависимости от образовательной ситуации (возникающих образовательных задач, меняющихся интересов и возможностей детей)	3
Полифункциональность среды		
26.	Наличие возможности разнообразного использования ребёнком различных составляющих предметной среды (детской мебели, матов, мягких модулей, ширм и т.д.) в соответствии со своим замыслом, сюжетом игры, в разных функциях	3
27.	Наличие полифункциональных (не обладающих жестко закрепленным способом употребления) предметов (природных материалов, предметов-заместителей и др.) поддерживающих инициативу и самостоятельность детей в разных видах деятельности	3
28.	Игрушки обладают развивающими свойствами: - открытость (слабая детализация образа), позволяющая ребенку видеть в игрушке те качества, которые ему требуются в данный момент, - универсальность – возможность применять элементы РППС для нескольких программных направлений, - автодидактичность – структурное свойство игрового средства, которое «указывает» ребёнку на его ошибки	3
Вариативность среды		
29.	Наличие разнообразных материалов, игр, игрушек и оборудования, обеспечивающих свободный выбор детей	3
30.	Периодическая сменяемость игрового материала, появление новых предметов, стимулирующих игровую, двигательную, познавательную и исследовательскую активность детей.	3
31.	Возможность вариативного использования различных пространств (помещений) для стимулирования развития детей	3
32.	Возможность вариативного использования элементов РППС для реализации нескольких образовательных областей и видов деятельности	3
Доступность среды		
33.	Доступность для воспитанников, в том числе детей с ограниченными возможностями здоровья и детей-инвалидов, всех помещений, где осуществляется образовательная деятельность;	3

34.	Свободный доступ детей, в том числе детей с ограниченными возможностями здоровья и детей-инвалидов, к играм, игрушкам, материалам, пособиям, обеспечивающим все основные виды детской активности;	3
Безопасность среды		
35.	Соответствие всех элементов РППС требованиям по обеспечению надежности и безопасности их использования	3
36.	Отсутствие физических, психологических и нравственных рисков игровой продукции для детей	3
Методическое обеспечение РППС		
37.	В ДОО реализуется система мероприятий по совершенствованию компетентности педагогов в области требований к игровой продукции и предметному содержанию центров активности в соответствии с ФГОС ДО, ФОП ДО.	3
38.	Оказывается методическая поддержка педагогов по вопросам конструирования РППС ДОО со стороны заместителя заведующего по воспитательно-методической работе	3
39.	Специалисты ДОО принимают участие в конструировании РППС ДОО	3

Таким образом, созданная в МАДОУ предметно-пространственная среда способствует успешной реализации образовательной программы ДО, социализации и индивидуализации дошкольников, их эмоциональному благополучию и комфортному, безопасному пребыванию в дошкольном образовательном учреждении. При построении и корректировке предметно-пространственной среды педагогами и сотрудниками соблюдаются её основные принципы: насыщенность, трансформируемость, полифункциональность, вариативность, доступность и безопасность.

Ежегодно обновляется методическое обеспечение предметно-пространственной среды. Так, в 2024 году в соответствии с содержанием новой образовательной программы, составленной на основании ФОП ДО, приобретены методические комплекты для каждой возрастной группы. Однако, в следующем периоде необходимо обновить детскую мебель и игровое оборудование.

1.5.5. Готовность к школьному обучению

В мае 2024 года стали выпускниками 87 обучающихся детского сада из подготовительных групп «Васильки», «Розочки», «Колокольчики», а также из групп «Подснежники» и «Маргаритки».

Таблица 12

Карта
оценки готовности дошкольников МАДОУ ЦРР д/с № 136
к школьному обучению

Уровни готовности к школьному обучению	Количество обучающихся: %, (чел.)	
	май 2023 г.	май 2024 г.
Высокий уровень	79,4% (81 чел.)	80,5% (70 чел.)
Средний уровень	17,7% (18 чел.)	19,5% (17 чел.)

Низкий уровень	2,9% (3 чел.)	0
Всего выпускников	102 чел.	87 чел.

Таким образом, большинство выпускников имеют стабильно высокий уровень готовности к школьному обучению.

Особое место у дошкольников подготовительных к школе групп занимает выявление психологической готовности к школьному обучению. Сравнительные результаты ежегодной диагностики развития высших психических функций (память, внимание, мышление, воображение), проводимой педагогом-психологом в рамках одного учебного года - 2023-2024 уч. г. (сентябрь 2023 г. и май 2024 г.), показали положительную динамику.

Таблица 13

Карта
оценки психологической готовности дошкольников МАДОУ ЦРР д/с № 136
к школьному обучению

Группа	Память			Внимание			Мышление			Воображение		
	сент. 2023г	май 2024г	динамика	сент. 2023г	май 2024г	динамика	сент. 2023г	май 2024г	динамика	сент. 2023г	май 2024г	динамика
«Розочки»	48 б.	55 б.	7 б.	51 б.	61 б.	10 б.	42 б.	55 б.	13 б.	46 б.	55 б.	9 б.
«Васильки»	42 б.	51 б.	9 б.	54 б.	59 б.	5 б.	53 б.	60 б.	7 б.	41 б.	51 б.	10 б.
«Колокольчики»	50 б.	56 б.	6 б.	47 б.	60 б.	13 б.	47 б.	56 б.	9 б.	45 б.	57 б.	12 б.

Таким образом, наибольшая динамика в развитии психических процессов у детей 6-7 лет достигнута в следующем:

- развитие внимания – 13 баллов в группе «Колокольчики»,
- развитие мышления – 13 баллов в группе «Розочки»,
- развитие воображения – 12 баллов в группе «Колокольчики».

1.5.6. Состояние здоровья обучающихся МАДОУ

О состоянии здоровья обучающихся МАДОУ можно судить по группам здоровья, заболеваемости, количестве часто болеющих детей и их хронических заболеваниях.

Таблица 14

Группы здоровья дошкольников МАДОУ ЦРР д/с № 136 в 2024 году

Всего дошкольников (30.12.2024.)	1 группа здоровья		2 группа здоровья		3 группа здоровья		4 группа здоровья	
	чел.	%	чел.	%	чел.	%	чел.	%
518	275	53%	195	37,7%	46	8,9%	2	0,4%

Значительная группа дошкольников детского сада имеет хронические заболевания: сколиоз, плоско-вальгусную стопу, аллергический дерматит, почечную недостаточность и др.

Таблица 15

Карта
сравнительных данных заболеваемости обучающихся МАДОУ
в 2024 году

январь	февраль	март	апрель	май	июнь	июль	август	сентябрь	октябрь	ноябрь	декабрь
12,4%	13,6%	12,2%	10,1%	7,9%	6,8%	4,1%	4%	7,9%	11,8%	10,6%	11,2%

Таким образом, заболеваемость дошкольников в течение календарного года колеблется от 4% до 13,6%. Меньше всего болели дети в августе (4%) и июле (4,1%). Больше всего болели в феврале (13,6%) и январе (12,4%). Большой процент заболеваемости дают т. н. часто болеющие дети. Их в 2024 году насчитывалось 55 человек, что составляет 10,6% от общего количества обучающихся в МАДОУ,

1.5.7. Результативность образовательной деятельности

Результативность образовательной деятельности в МАДОУ проявляется в том, насколько обучающиеся освоили образовательную программу ДО. Она определяется в каждой группе детского сада путём мониторинга по пяти образовательным областям в сентябре и мае каждого учебного года.

Результативность работы по реализации образовательной программы в 2024 году составила 96%. Обучающихся с нормативным освоением программы - 63%, обучающихся с проблемами освоения программы - 33%, обучающихся со слабым освоением программы - 4%. Низкий уровень освоения программы наблюдается у тех воспитанников, которые не могут полностью освоить необходимый объём программы по своим индивидуальным особенностям (состояние здоровья, медленный темп учебной деятельности, слабая память, неустойчивое внимание и пр.) или в связи с частыми пропусками (болезнь, пропуски без уважительной причины).

Таблица 16

Карта
динамика освоения образовательной программы ДО
обучающимися МАДОУ ЦРР д/с № 136
(в сравнении: 2022-2023 уч. г. и 2023-2024 уч. г.)

Уровень освоения содержания программы	2022-2023 уч.г.			2023-2024 уч. г.		
	сентябрь 2022 г.	май 2023 г.	динамика	сентябрь 2023	май 2024	динамика
обучающиеся с нормативным освоением программы (что соответствует высокому уровню)	31%	61%	увеличение на 30%	18%	63%	увеличение на 45%
обучающиеся с проблемами освоения программы (что соответствует среднему уровню)	46%	32%	уменьшение на 14%	65%	33%	уменьшение на 32%

обучающиеся со слабым освоением программы (что соответствует низкому уровню)	23%	7%	уменьшение на 16%	17%	4%	уменьшение на 13%
--	-----	----	-------------------	-----	----	-------------------

Таким образом, на протяжении двух лет прослеживается стабильная положительная динамика в освоении обучающимися образовательной программы ДО. Особенно это заметно у обучающихся с нормативным освоением программы. Так, их количество в целом по учреждению в мае 2023 года увеличилось на 30%, а в мае 2024 года – на 45%.

Таблица 17

Карта
динамики освоения образовательной программы в группах детского сада в рамках показателя «нормативное освоение образовательной программы» в 2023-2024 уч. г.

№ п/п	Группа	Нормативное освоение образовательной программы		Динамика
		сентябрь 2023 г.	май 2024 г.	
1.	«Кувшинки», 2-3 г.	11%	42%	32%
2.	«Незабудки», 2-3 г.	0%	23%	23%
3.	«Георгинчики», 3-4 г.	0%	28%	28%
4.	«Пиончики», 3-4 г.	43%	96%	53%
5.	«Гвоздички», 3-4 г.	0%	60%	60%
6.	«Ландыши», 4-5 г.	11%	65%	54%
7.	«Анютины глазки», 5-6 л	0%	12%	12%
8.	«Одуванчики», 4-5 л.	0%	84%	84%
9.	«Фиалки», 4-5 л.	0%	0%	0%
10.	«Тюльпанчики», 5-6 л	47%	66%	19%
11.	«Маргаритки», 5-6 л.	30%	96%	66%
12.	«Ромашки», 5-6 л.	0%	96%	96%
13.	«Подсолнушки», 5-6 л	0%	54%	54%
14.	«Васильки», 6-7 л.	34%	100%	66%
15.	«Колокольчики», 6-7л	67%	93%	26%
16.	«Розочки», 6-7 л.	45%	93%	48%

1.5.8. Участие и победы педагогов и воспитанников МАДОУ в конкурсах и соревнованиях в 2024 году.

Таблица 18

Карта
достижений педагогов и воспитанников МАДОУ в 2024 году

Название конкурса	Период	Участники	Результат
Международный уровень			
Международный игровой конкурс «ЧИП» («Человек и природа» для детей 5-7 лет), тема конкурса: «Какие бывают животные?»	март 2024 г.	82 участника из групп «Розочки» «Васильки», «Колокольчики», «Маргаритки», «Ромашки», «Тюльпанчики»,	Сертификат участия МАДОУ в конкурсе, в личном зачёте: 1, 2, 3 места

		«Подсолнушки»	
Международный конкурс «Безопасная среда»	декабрь 2024 г.	Столярова А.В., воспитатель	1 место, Диплом
Международный конкурс «Безопасная среда»	декабрь 2024 г.	Куликова Н.Ю., воспитатель	1 место, Диплом
Всероссийский уровень			
Всероссийский конкурс педагогического мастерства «Воспитатель-профессионал».	январь 2024 г.	Куликова Н.Ю., воспитатель	Диплом 1 степени (Диплом № 6765)
I Всероссийский конкурс детских творческих работ «Дошкольное наследие А.С. Пушкина»	март 2024 г.	7 дошкольников из групп «Колокольчики», «Фиалки», «Розочки», «Одуванчики»	участие
Всероссийский конкурс «День авиации и космонавтики»	апрель 2024 г.	дошкольники гр. «Пиончики»	Князева София – 1 место Номинация «Рисунок». Диплом. Гаврин Никита – 3 место . Номинация «Рисунок». Диплом.
Всероссийский конкурс проектов «Проектные идеи реализуем в ДОУ»	апрель 2024 г.	Панкова Е.А., воспитатель	победитель, 1 место
IX Всероссийский конкурс «НАДЕЖДЫ РОССИИ», номинация «Музыкальный конкурс «От героев былых времён»	апрель 2024 г.	гр. «Колокольчики» (Гришанова Н.А., муз. рук.)	Группа «Колокольчики» - лауреат 1 степени
Всероссийский конкурс «Актёрское мастерство»	октябрь 2024 г.	Белоусова Т.В., воспитатель	Победитель (1 место)
Всероссийский конкурс «Декоративно-прикладное творчество: Вязание»	октябрь 2024 г.	Белоусова Т.В., воспитатель	Победитель (1 место)
Всероссийский конкурс «Детское творчество»	октябрь 2024 г.	Летучих Елизавета, гр. «Фиалки»	Победитель (1 место)
Всероссийский конкурс «Декоративно-прикладное творчество: Лепка»	декабрь 2024 г.	Столярова А.В.	Победитель (1 место)
Всероссийский конкурс «Времена года»	декабрь 2024 г.	Куликова Н.Ю.	1 место. Диплом
Региональный уровень			
Региональный этап конкурса детских рисунков «Нарисуй Защитника Отечества», организованного Калининградским филиалом фонда «Защитники Отечества»	февраль 2024 г.	Суханова Алина, гр. «Маргаритки»	участие
Областной конкурс рисунков «Открываем мир Природы»	апрель 2024 г.	дошкольники гр. «Одуванчики»	участие, сертификаты участников
Онлайн Фестиваль-Конкурс патриотической песни и танца «Наследники Победы», посвящённого 79-летию Победы в Великой Отечественной войне	апрель 2024 г.	Гришанова Н.А., муз. руководитель, Мельникова Г.Х., муз. руководитель	участие в конкурсе, сертификаты участников
Муниципальный уровень			

Алгоритмический конкурс для дошкольников «Дракончик» 2024	март 2024 г.	команда из 3-х человек (гр. «Розочки», «Васильки»)	команда – победитель в номинации «Командное взаимодействие». Диплом. Чалдышкина Ольга – третье место в личном зачёте
Интеллектуальная игра «Почемучки-знайки»	март 2024 г.	Команда из 5 чел. (гр. «Васильки», «Колокольчики»)	участие
Спортивный праздник «Я космонавтом стать хочу»	апрель 2024 г.	гр. «Маргаритки», гр. «Ромашки»	гр. «Ромашки» - победитель
Викторина «В мире финансовой грамотности» для детей старшего дошкольного возраста дошкольных образовательных учреждений	апрель-май 2024 г.	гр. «Васильки»	участие
Спартакиада муниципальных дошкольных образовательных учреждений города Калининграда	май 2024 г.	команда из 8 чел.	участие в спартакиаде
Городская спартакиада «Здоровый дошкольник» для детей старшего дошкольного возраста муниципальных образовательных учреждений	ноябрь 2024 г.	команда из 6 участников	участие
Конкурс профессионального мастерства «Воспитатель года» 2024-2025 уч. г.	декабрь 2024	Гизбрехт Н.И., воспитатель	участие
Уровень образовательного учреждения			
Конкурс детских рисунков «Нет террору!» (март 2024 г.	дошкольники 5-7 лет	1 место – 2 чел. 2 место – 2 чел. 3 место – 3 чел.
Конкурс детских рисунков «Осторожно: опасность!»	март 2024 г.	дошкольники 5-7 лет	1 место: Артюхов Артём, гр. «Ромашки», 2 место: Леденёва Елизавета, гр. «Ромашки» 3 место: Алесенко Василиса, «Розочки».
Конкурс рисунков и поделок «Космос – увлекательный мир» в МАДОУ	апрель 2024 г.	дошкольники всех групп	все дошкольники награждены в разных номинациях
Конкурс чтецов «Россия – Родина моя!»	июнь 2024 г.	дошкольники 5-6 лет и 6-7 лет	1, 2, 3 места в разных номинациях

1.5.9. Удовлетворённость родителей качеством предоставляемых образовательных услуг.

В декабре 2024 года в МАДОУ проведено анкетирование, в котором приняло участие 72% родителей (373 чел.), что показывает их равнодушие к вопросам функционирования детского сада и готовность взаимодействовать и сотрудничать с учреждением. Вопросы анкеты касались профессионализма педагогов, оснащённости ДОУ, условиями содержания ребёнка в учреждении, развития и образования, а также взаимодействию детского сада и семьи.

Результаты анкетирования показали следующее:

98,1% родителей считают, что в МАДОУ работают квалифицированные воспитатели и педагоги-специалисты»;

93,8% родителей согласились с тем, что прогулочные участки оснащены современным и разнообразным оборудованием;

93% родителей удовлетворены оснащением групповых помещений;

96,8% родителей считают, что в детском саду созданы условия для раскрытия способностей ребёнка;

98,1% родителей подтвердили, что благодаря посещению детского сада ребёнок легко общается с взрослыми и сверстниками;

94,5% родителей считают, что в детском саду созданы условия для физического развития и оздоровления;

93,8% родителей удовлетворены питанием ребёнка в детском саду;

90,9% родителей считают взаимодействие детского сада и семьи результативным;

98,9% указали, что родителям доступна полная информация о жизнедеятельности ребёнка в детском саду.

Таким образом, в целом, 95,5% участвующих в анкетировании родителей выразили полную удовлетворённость качеством предоставляемых услуг. Однако, в дальнейшем следует совершенствовать качество питания обучающихся, а также активно разъяснять родителям необходимость для детского организма именно того рациона, который используется для приготовления пищи в детском дошкольном образовательном учреждении.

2. Результаты анализа показателей деятельности МАДОУ ЦРР д/с № 136 за 2024 г.

№ п/п	Показатели	Количество
1. Образовательная деятельность		
1.1	Общая численность воспитанников, осваивающих образовательную программу дошкольного образования, в том числе:	518 чел.
1.1.1	В режиме полного дня (8 - 12 часов)	502 чел.
1.1.2	В режиме кратковременного пребывания	16 чел.
1.1.3	В семейной дошкольной группе	0
1.1.4	В форме семейного образования с психолого-педагогическим сопровождением на базе дошкольной образовательной организации	0
1.2	Общая численность воспитанников в возрасте до 3 лет	59 чел.
1.3	Общая численность воспитанников в возрасте от 3 до 8 лет	459 чел.

1.4	Численность/удельный вес численности воспитанников в общей численности воспитанников, получающих услуги присмотра и ухода:	0/0
1.4.1	В режиме полного дня (8 - 12 часов)	0
1.4.2.	В режиме продленного дня (12 - 14 часов)	0
1.4.3.	В режиме круглосуточного пребывания	0
1.5	Численность/удельный вес численности воспитанников с ограниченными возможностями здоровья в общей численности воспитанников, получающих услуги:	69/13,3%
1.5.1.	По коррекции недостатков в физическом и (или) психическом развитии	12/2,3%
1.5.2	По освоению образовательной программы дошкольного образования	57 /11%
1.5.3	По присмотру и уходу	0
1.6	Средний показатель пропущенных дней при посещении дошкольной образовательной организации по болезни на одного воспитанника	1,8 дня
1.7	Общая численность педагогических работников, в том числе:	36 чел.
1.7.1	Численность/удельный вес численности педагогических работников, имеющих высшее образование	24/67%
1.7.2	Численность/удельный вес численности педагогических работников, имеющих высшее образование педагогической направленности (профиля)	19/52,7%
1.7.3	Численность/удельный вес численности педагогических работников, имеющих среднее профессиональное образование	12/33%
1.7.4	Численность/удельный вес численности педагогических работников, имеющих среднее профессиональное образование педагогической направленности (профиля)	11/30,6%
1.8	Численность/удельный вес численности педагогических работников, которым по результатам аттестации присвоена квалификационная категория, в общей численности педагогических работников, в том числе:	21/58,3%
1.8.1	Высшая	15/41,7%
1.8.2	Первая	6/16,6%

1.9	Численность/удельный вес численности педагогических работников в общей численности педагогических работников, педагогический стаж работы которых составляет:	
1.9.1	До 5 лет	5/13,9%
1.9.2	Свыше 30 лет	4/11%
1.10	Численность/удельный вес численности педагогических работников в общей численности педагогических работников в возрасте до 30 лет	2/5,6%
1.11	Численность/удельный вес численности педагогических работников в общей численности педагогических работников в возрасте от 55 лет	8/22,2%
1.12	Численность/удельный вес численности педагогических и административно-управленческих работников, прошедших за последние 3 года повышение квалификации/ профессиональную переподготовку по профилю педагогической деятельности или иной осуществляемой в образовательной организации деятельности, в общей численности педагогических и административно-хозяйственных работников	41/100%
1.13	Численность/удельный вес численности педагогических и административно-управленческих работников, прошедших повышение квалификации по применению в образовательном процессе федеральных государственных образовательных стандартов в общей численности педагогических и административно-хозяйственных работников	41/ 100%
1.14	Соотношение "педагогический работник/воспитанник" в дошкольной образовательной организации	1/14,4
1.15	Наличие в образовательной организации следующих педагогических работников:	
1.15.1	Музыкального руководителя	да
1.15.2	Инструктора по физической культуре	да
1.15.3	Учителя-логопеда	да
1.15.4	Логопеда	нет
1.15.5	Учителя-дефектолога	да
1.15.6	Педагога-психолога	да

2. Инфраструктура		
2.1	Общая площадь помещений, в которых осуществляется образовательная деятельность, в расчете на одного воспитанника	6,9 кв. м
2.2	Площадь помещений для организации дополнительных видов деятельности воспитанников	332 кв. м
2.3	Наличие физкультурного зала	да
2.4	Наличие музыкального зала	да
2.5	Наличие прогулочных площадок, обеспечивающих физическую активность и разнообразную игровую деятельность воспитанников на прогулке	да

Вывод. Анализ показателей деятельности образовательного учреждения указывает на то, что МАДОУ ЦРР д/с № 136 укомплектовано достаточным количеством педагогических и иных работников, которые обладают профессиональной компетентностью, имеют достаточно высокую квалификацию и регулярно осуществляют её повышение. Это обеспечивает результативность и качество образовательной деятельности учреждения.

Кроме того, МАДОУ имеет инфраструктуру, которая соответствует актуальным требованиям СанПиН и позволяет реализовывать все образовательные программы ДО в полном объеме в соответствии с ФГОС ДО и ФОП ДО.